

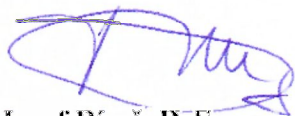
**Národný pohotovostný plán
pre prípad podozrenia a výskytu niektorých transmissívnych
spongiformných encefalopatií (TSE) v Slovenskej republike**

marec 2011

Predložil:

Prof. MVDr. Jozef Bireš, DrSc.

Hlavný veterinárny lekár SR



Schválil:

Ing. Zsolt Simon

Minister pôdohospodárstva
a rozvoja vidieka SR



Tento dokument predstavuje národný pohotovostný plán v Slovenskej republike (ďalej len „SR“) pre niektoré transmisívne spongiformné encefalopatie (ďalej len „TSE“).

Na účely tohto dokumentu sa použijú a platia pojmy a definície uvedené v nariadení Európskeho parlamentu a Rady (ES) č. 999/2001, ktorým sa stanovujú pravidlá prevencie, kontroly a eradikácie niektorých prenosných spongiformných encefalopatií.

Pohotovostný plán je rozdelený do 12 sekcií.

<u>Číslo sekcie</u>	<u>Téma</u>
1.	Definícia ochorení TSE
2.	Zákonné právomoci
3.	Finančné zabezpečenie
4.	Hierarchia kontrolných orgánov
5.	Národné centrum pre tlmenie chorôb
6.	Kontrola na regionálnej úrovni
7.	Skupina odborníkov pre TSE
8.	Ľudské zdroje
9.	Smernice pre zamestnancov
10.	Diagnostické laboratória
11.	Výcvikové programy
12.	Publicita / Informovanie verejnosti o TSE

SEKCIA 1 DEFINÍCIA OCHORENÍ TSE

1. Poučenie o chorobe

1.1 Bovinná spongiformná encefalopatia

BSE je fatálna nervová choroba dospelého HD. Patologické zmeny, epizootológia a spôsob prenosu tohto ochorenia naznačujú, že BSE je jednou zo spongiformných encefalopatií zapríčinených priónmi. Experimentálne bola BSE prenesená na HD parenterálnou a orálnou cestou prostredníctvom nervového tkaniva z postihnutých jedincov. Klinický priebeh je rozmanitý, choroba môže prebiehať až niekoľko rokov.

1.2 Klusavka oviec (Scrapie) – klasická forma

Ide o chorobu zaradenú medzi TSE postihujúce ovce a kozy. Scrapie môže byť prenesená z jedného zvierat'a na druhé prostredníctvom kontaminovaného prostredia, krmiva alebo z bahnice na jahňa. Manifestačné klinické príznaky choroby sa obvykle objavujú u zvierat vo veku od 2 do 5 rokov nasledovne: opakovaným škriabaním tela, šúchaním si tela o predmety, zmenami v správaní depresiu, podráždenosťou, agresivitu, chvením a nekoordinovanými pohybmi.

Choroba končí úhynom zvierat'a. Známa existencia prirodzeného výskytu scrapie v populácii domácich oviec počas uplynulých 2 a pol storočia a neúspech mnohých experimentov dokázal epidemiologickú spojitosť medzi scrapie a spongiformnými encefalopatiami u ľudí poskytujú významný dôkaz nízkeho rizika pre ľudí.

Klusavka oviec (Scrapie) – atypická forma

V roku 1998 bol v Nórsku zaznamenaný výskyt choroby scrapie u oviec označenej ako Nor98, ktorá sa svojím priebehom odlišovala od dovtedy známych foriem scrapie, na základe čoho bola označená ako „atypická“ forma scrapie. Od roku 2002, keď bol v EÚ zavedený aktívny monitoring TSE u malých prežúvavcov boli aj v ďalších krajinách diagnostikované nové prípady atypických foriem scrapie, ktoré sa odlišovali aj od pôvodnej formy Nor98. V súvislosti s touto situáciou bolo potrebné zaviesť jednotné pravidlá pre definovanie rôznych foriem TSE u malých prežúvavcov (*Opinion of the Scientific Panel on Biological Hazards on classification of atypical Transmissible Spongiform Encephalopathy (TSE) cases in Small Ruminants, The EFSA Journal (2005) 276, 1-30*).

V súčasnosti prebieha neustály výskum nových foriem TSE v populácií malých prežúvavcov.

1.3 Zvierat'om podozrivým z nakazenia TSE

Rozumie sa živé, zabité alebo uhynuté zviera, ktoré vykazuje alebo vykazovalo nervové poruchy, alebo progresívne zhoršovanie celkového stavu spojené s narušením centrálného nervového systému a u ktorého informácie získané na základe klinického vyšetrenia, reakcie na liečbu, vyšetrenie post mortem alebo laboratórne vyšetrenia ante alebo post mortem nedovoľujú stanoviť alternatívnu diagnózu.

Podozrenie na BSE vzniká u prežúvavcov (HD, kozy, ovce a iná voľne žijúca zver), u ktorých bol pozitívny výsledok rýchleho testu špecifického na BSE.

Podozrenie na scrapie vzniká u malých prežúvavcov (kozy, ovce), ktorých bol pozitívny

výsledok rýchleho testu špecificky na scrapie a bolo vylúčené BSE.

1.4 História a šírenie TSE

Už viac rokov je známe, že sa u ľudí a zvierat nezávisle na sebe vyskytujú rôzne formy TSE. BSE bola u HD zistená v roku 1986 vo Veľkej Británii. V nasledujúcich rokoch bol zistený jej výskyt aj u iných druhov zvierat. Nový variant Creutzfeldt – Jakobovej choroby u ľudí (ďalej len „CJD“) bol popísaný v roku 1996. Hromadia sa dôkazy o tom, že pôvodca BSE u HD je veľmi podobný pôvodcovi nového variantu CJD u ľudí. Od roku 1990 prijalo Európske spoločenstvo viacero opatrení na ochranu zdravia ľudí a zvierat proti riziku TSE. Tieto opatrenia sú založené na bezpečnostných ustanoveniach a veterinárnych opatreniach. Vzhľadom na mieru rizika niektorých TSE pre zdravie ľudí a zvierat bolo potrebné prijať a dodržiavať špecifické pravidlá na prevenciu, monitoring, kontrolu, zvládnutie a eradikáciu týchto ochorení.

SEKCIA 2 ZÁKONNÉ PRÁVOMOCI

Kompetentné orgány štátnej správy vo veterinárnej oblasti SR (ďalej len „orgány veterinárnej správy“) majú zákonné právomoci na zabezpečenie účinných, preventívnych, monitoringových a eradikačných opatrení a uplatňovanie pohotovostného plánu pre TSE.

2.1 Právny rámec pre kontrolu a eradikáciu TSE je obsiahnutý v týchto dokumentoch:

- **Zákon č. 39/2007 Z. z.** o veterinárnej starostlivosti v znení neskorších predpisov (ďalej len „zákon č. 39/2007 Z. z.“)
- **Rozhodnutie Rady 90/424/EHS** z 26. júna 1990 o výdavkoch na veterinárnom úseku v platnom znení (ďalej len „rozhodnutie č. 90/424/EHS“)
- **Nariadenie Európskeho parlamentu a Rady (ES) č. 999/2001**, ktorým sa stanovujú pravidlá prevencie, kontroly a eradikácie niektorých TSE v platnom znení (ďalej len „nariadenie č. 999/2001/ES“)
- **Nariadenie Európskeho parlamentu a Rady (ES) č. 1069/2009** z 21. októbra 2009, ktorým sa ustanovujú zdravotné predpisy týkajúce sa vedľajších živočíšnych produktov a odvodených produktov určených na ľudskú spotrebu (ďalej len „nariadenie č. 1069/2009/ES“) a ktorým sa zrušuje nariadenie (ES) č. 1774/2002 (nariadenie o vedľajších živočíšnych produktoch)
- **Nariadenie Komisie (EÚ) č. 142/2011** z 25. februára 2011, ktorým sa vykonáva nariadenie Európskeho parlamentu a Rady (ES) č. 1069/2009, ktorým sa ustanovujú zdravotné predpisy týkajúce sa vedľajších živočíšnych produktov a odvodených produktov určených na ľudskú spotrebu, a ktorým sa vykonáva smernica Rady 97/78/ES, pokiaľ ide o určité vzorky a predmety vyňaté spod povinnosti veterinárnych kontrol na hraniciach podľa danej smernice
- **Vyhláška Ministerstva pôdohospodárstva SR č. 371/2007 Z. z.** z 29. júla 2007, ktorou sa ustanovujú podrobnosti o identifikácii a registrácii oviec a kôz v znení neskorších predpisov (ďalej len „vyhláška MP SR č. 371/2007 Z. z.“)
- **Vyhláška Ministerstva pôdohospodárstva SR č. 372/2007 Z. z.** z 29. júla 2007, ktorou sa ustanovujú podrobnosti o identifikácii a registrácii HD a o zmene vyhlášky MP SR č. 206/2007 Z. z. o klasifikácii jatočne opracovaných tiel HD, jatočne opracovaných tiel oviec, o odbornej príprave a osvedčení o odbornej spôsobilosti (ďalej len „vyhláška MP SR č. 372/2007 z. z.“)

- **Schéma štátnej pomoci na úhradu škôd** spôsobených usmrtením zvierat v dôsledku nariadeného opatrenia č. XA126/2008, ktorá je zverejnená na internetovej stránke MP SR (<http://www.land.gov.sk/sk/index.php?navID=161&id=528>) (ďalej len „schéma štátnej pomoci“)
- **Zákon č. 543/2007 Z. z.** o pôsobnosti orgánov štátnej správy pri poskytovaní podpory v pôdohospodárstve a rozvoji vidieka (ďalej len „zákon č. 543/2007 Z. z.“)
- **Nariadenie vlády SR 369/2007 Z. z.** z 8. augusta 2007 o niektorých podporných opatreniach v pôdohospodárstve (ďalej len „nariadenie vlády č. 369/2007 Z. z.“)
- **Rozhodnutie Komisie**, ktorým sa schvaľujú ročné a viacročné programy a finančný príspevok spoločenstva na eradikáciu, kontrolu a monitoring určitých chorôb zvierat a zoonóz predloženými členskými štátmi pre príslušný rok
- **Program prevencie, monitoringu a kontroly** niektorých transmisívnych/prenosných spongiformných encefalopatií (TSE/PSE) v Slovenskej republike pre príslušný rok.

2.2 Hlásenie o podozrení z výskytu TSE

Orgán veterinárnej správy – regionálna veterinárna a potravinová správa (ďalej len “RVPS”) nariadi pri podozrení z výskytu TSE opatrenia na zabránenie šírenia choroby, najmä:

- zákaz premiestnenia zvierat,
- obmedzenie premiestňovania produktov živočíšneho pôvodu
- izoláciu zvierat,
- usmrtenie zvierat
- neškodné odstránenie tiel zvierat

V § 37 ods. 2 zákona č. 39/2007 Z. z. sú stanovené povinnosti pre vlastníkov, držiteľov, sprostredkovateľov, dovozcov, príjemcov zvierat alebo pre iné fyzické osoby alebo právnické osoby, ktoré sú oprávnené disponovať so zvieratami, násadovými vajcami, živočíšnymi produktmi, krmivami alebo živočíšnymi vedľajšími produktami.

V prípade podozrenia alebo potvrdenia TSE a nariadenia opatrení po potvrdení choroby pozitívnym laboratótnym vyšetrením je cieľom nariadených opatrení eradikovať chorobu.

2.3 Opatrenia pri podozrení

V prípade vyslovenia podozrenia z TSE, RVPS nariadi predbežné opatrenia podľa § 8 ods. 3 písm. e) a v zmysle § 17 ods. 3 zákona č. 39/2007 Z. z., článku 12 nariadenia č. 999/2001/ES a prílohy č. 5 – tohto plánu (Operačný manuál pre TSE).

2.4 Opatrenia po potvrdení výskytu choroby TSE

Pokiaľ je výskyt TSE úradne potvrdený, RVPS nariadi opatrenia podľa § 8 ods. 3 písm. e) a § 17 ods. 3 zákona č. 39/2007 Z. z., článku 13 a prílohy VII kapitoly A nariadenia č. 999/2001/ES a prílohy č. 5 tohto pohotovostného plánu (Operačný manuál pre TSE).

2.5 Systém hlásenia choroby

Podľa § 18 ods. 1 písm. a) zákona č. 39/2007 Z. z. hlavný veterinárny lekár hlási do 24 hodín priamo Európskej komisii a členským štátom každý indexový (primárny) prípad TSE a

podľa ods. 2 hlási v prvom pracovnom dni každého týždňa (každý nasledujúci) prípad TSE Európskej komisii a všetkým členským štátom.

V zmysle článku 6 ods. 2 nariadenia č. 999/2001/ES, každý členský štát prostredníctvom Stáleho veterinárneho výboru informuje Európsku komisiu a ostatné členské štáty o výskyte TSE inej než BSE.

2.6 Asistencia polície

Podľa § 16 zákona č. 39/2007 Z. z. musia príslušníci policajného zboru, spolupracovať pri zabránení šírenia choroby a pri jej eradikácii, ak o to orgán veterinárnej správy, veterinárny inšpektor alebo úradný veterinárny lekár požiada.

SEKCIA 3 FINANČNÉ ZABEZPEČENIE

Finančné zabezpečenie eradikácie TSE je realizované na základe platnej legislatívy z týchto zdrojov:

3.1 Z rozpočtu MP SR

sú poskytované dotácie chovateľom

- podľa zákona č. 543/2007 Z. z. o pôsobnosti orgánov štátnej správy pri poskytovaní podpory v pôdohospodárstve a rozvoji vidieka zo dňa 25. októbra 2007 v znení neskorších predpisov
- podľa nariadenia vlády SR č. 264/2009 Z. z. zo 17. júna 2009 o podporných opatreniach v pôdohospodárstve s účinnosťou od 1. júla 2009
- podľa § 45 zákona č. 39/2007 Z. z., ktorý upravuje úhradu škody vlastníkovi zvierat v dôsledku nariadených opatrení pri výskyte chorôb zvierat
- v súlade so schémou štátnej pomoci

3.2 Z rozpočtu ES so zreteľom na Zmluvu o založení ES a rozhodnutia č. 90/424/EHS a podľa platného metodického pokynu pre príslušný rok vydaného ŠVPS SR podľa ktorého je stanovený spôsob refundácie vzniknutých nákladov, spojených s odberom a zasielaním vzoriek a vzniknutých škôd v zmysle rozhodnutie Komisie (ES) pre príslušný rok.

3.3 Personál

Mzdové náklady zamestnancov orgánov veterinárnej správy, ako aj zamestnancov zamestnaných na dobu určitú pre zabezpečenie plnenia úloh v krízových situáciách, sú kryté zo štátneho rozpočtu.

3.4 Materiálne vybavenie a spotrebný materiál RVPS

Náklady na materiálne vybavenie a spotrebný materiál sú kryté z rozpočtových zdrojov RVPS.

3.5 Usmrtenie, odstránenie kadáverov a kontaminovaného materiálu, sanitácia.

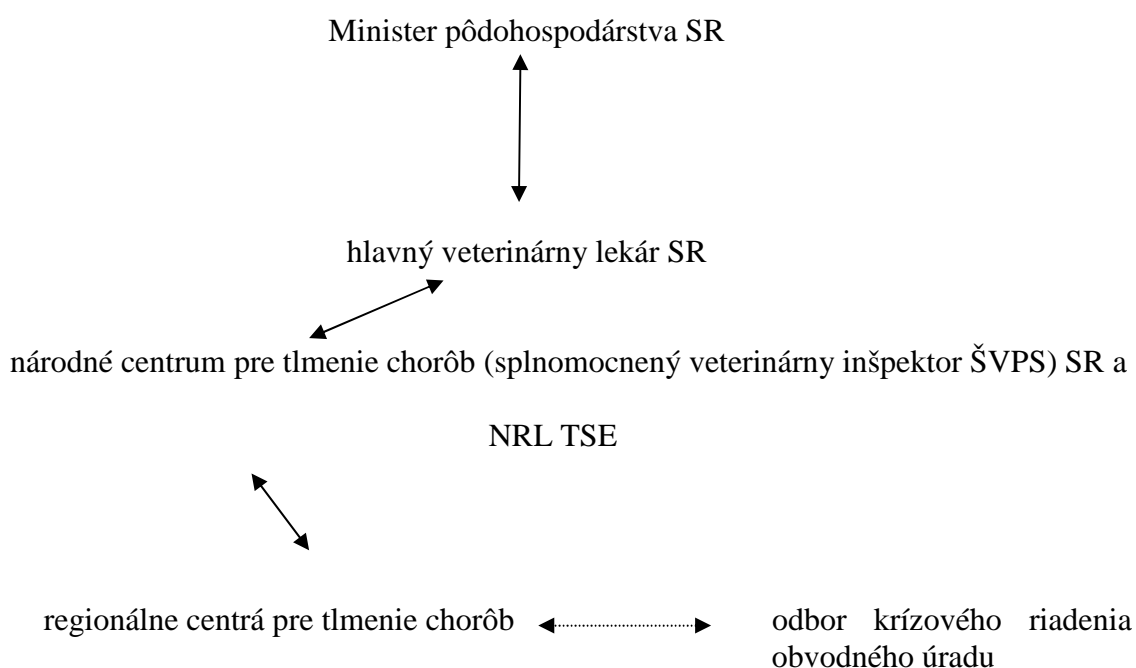
Vzniknuté náklady hradí majiteľ zvierat a následne v zmysle § 45 zákona č. 39/2007 Z. z. možno majiteľovi zvierat poskytnúť podporu (dotáciu) podľa osobitného predpisu ako úhradu nákladov a strát spôsobených nariadenými opatreniami príslušnou RVPS. Túto podporu poskytuje Ministerstvo pôdohospodárstva SR (ďalej len "MP SR") na základe žiadosti majiteľa zvierat.

3.6 Vyplatenie odškodnenia

Majiteľovi/chovateľovi zvierat, ktorému vznikla škoda pri eradikácii choroby TSE z dôvodu nariadených opatrení príslušnou RVPS možno poskytnúť podboru podľa § 45 zákona č. 39/2007 Z. z.

SEKCIA 4 HIERARCHIA KONTROLNÝCH ORGÁNOV

- 4.1 Zodpovednosť za kontrolu TSE na území SR má minister pôdohospodárstva SR. Výkonom kontroly je poverený hlavný veterinárny lekár.
- 4.2 Hlavný veterinárny lekár splnomocňuje veterinárneho inšpektora ŠVPS SR (ďalej len „národné centrum“), aby vypracoval a aktualizoval pohotovostný plán pre prípad podozrenia a výskytu TSE.
- 4.3 MP SR schvaľuje a reviduje národný pohotovostný plán, ktorý predkladá Štátna veterinárna a potravinová správa SR (ďalej len „ŠVPS SR“).
- 4.4 V prípade výskytu TSE bude splnomocnený veterinárny inšpektor ŠVPS SR riadiť všetky činnosti v súlade s príkazmi hlavného veterinárneho lekára
- 4.5 Regionálne centrá pre tlmenie chorôb (ďalej len “regionálne centrá”) sú zodpovedné za kontrolu TSE v rámci svojho územia.



SEKCIA 5 NÁRODNÉ CENTRUM PRE TLMIENIE CHORÔB

Zriaďuje sa až v prípade vypuknutia choroby (podľa závažnosti a rozsahu) na základe rozhodnutia ŠVPS SR – hlavného veterinárneho lekára.

5.1 Hlavný veterinárny lekár s podporou národného centra je zodpovedný za:

- riadenie regionálnych centier pre tlmenie chorôb (ďalej len „centrum“)
- styk s diagnostickými laboratóriami
- zabezpečenie realizácie pohotovostného plánu
- zabezpečenie výcvikových programov a nominovanie pracovníkov pre verejné výcvikové programy
- zabezpečenie osvetových kampaní
- riadenie ostatných orgánov v prípade potvrdenia choroby
- styk s médiami
- informovanie Svetovej organizácie pre zdravie zvierat (ďalej len „O.I.E“).
- informovanie a styk s Európskou komisiou
- informovanie kompetentnej autority členského štátu v prípade, že zviera (zvieratá) z kohorty je (sú) na území iného štátu

5.2 Hlavný veterinárny lekár je oprávnený v naliehavých prípadoch priamo riadiť každého veterinárneho lekára, ktorý vykonáva odborné veterinárne činnosti na území SR.

5.3 Národné centrum je vybavené:

- potrebným zariadením a materiálom ku komunikácii – telefón, fax, počítač a iné
- mapami a iným materiálom potrebným na riadenie eradikácie prípadu TSE.

SEKCIA 6 KONTROLA NA REGIONÁLNEJ ÚROVNI

6.1 Za kontrolu výskytu TSE na regionálnej úrovni je zodpovedný regionálny veterinárny lekár v spolupráci s veterinárnym inšpektorom pre zdravie zvierat, ktorý pracuje ako inšpektor (obvykle inšpektor pre zdravie zvierat), ktorý je prostredníctvom regionálneho veterinárneho lekára zodpovedný priamo hlavnému veterinárnemu lekárovi SR.

Umiestnenie centra je také, že personál, ktorý pracuje mimo centra sa môže ľahko dostať do každého hospodárstva v rámci oblasti, ktorú má pod kontrolou a vrátiť sa v priebehu dňa (obvykle sídlo RVPS alebo niektoré z jeho pracovísk).

Existuje 40 regionálnych veterinárnych a potravinových správ (ďalej len „RVPS“) a ich centier, ktoré sledujú a kontrolujú zdravotný stav zvierat na svojom území. Mapa znázorňuje územie, ktoré pokrýva každé regionálne centrum (príloha č. 3).

6.2 Centrá sú vybavené potrebnými zariadeniami a zásobami, aby mohli okamžite zasiahnuť v prípade podozrenia a potvrdenia prípadu TSE.

Zoznam formulárov a písomností používaných centrami je v prílohe č. 4.

Povinnosti centra:

- styk s národným centrom
- zabezpečiť šetrenie v spolupráci so skupinou odborníkov

- udržiavať spojenie s Národným referenčným laboratóriom pre TSE (ďalej len „NRL TSE“) v súvislosti s odberom a transportom vzoriek
- transport vzoriek do diagnostického laboratória
- dozor nad hospodárstvom a nad všetkými prácami v hospodárstve vrátane ohodnotenia škôd, usmrtenia a neškodného odstránenia usmrtených zvierat v prípade eradikácie TSE

6.3 Centrum zodpovedá za :

- implementovanie nariadených opatrení a ochranu životného prostredia
- nariadenie opatrení v prípade zvierat podozrivých z TSE
- nariadenie opatrení v prípade potvrdenia TSE
- dozor nad dezinfekciou a čistením priestorov, materiálu a dopravných prostriedkov
- kontrola hospodárstva v zmysle nariadených opatrení
- kontrola obmedzenia premiestňovania
- udržiavanie spojenia s políciou, prevádzkovateľmi potravinárskych podnikov (bitúnky, rozrábky, výrobné...) a spracovateľskými závodmi (kafilériami)
- usporiadanie a zúčastňovanie sa na cvičeniach pre úspešnú eradikáciu prípadov TSE

6.4 Centrum má takéto zloženie

- epizootologický tím
- administratívny tím
- eradikačný tím
- kontrolný tím

6.5 Centrum bude v kontakte so splnomocneným veterinárnym inšpektorom ŠVPS SR.

6.6 Centrum bude plne podporovať skupinu odborníkov pre TSE pri ich šetrení a bude s ňou v kontakte, aby sa určila správna stratégia eradikácie prípadu TSE.

SEKCIA 7 SKUPINA ODBORNÍKOV PRE TSE

7.1 Skupiny odborníkov s podrobnými znalosťami o TSE je vytvorená v spolupráci s Národným centrom a NRL TSE (príloha č. 4).

7.2 Skupina odborníkov má nasledujúce povinnosti:

- v prípade potvrdenia prípadu TSE spracovať v súčinnosti s centrom epizootologické šetrenie a na základe šetrenia vykonaných epizootologickým tímom centra a po zhodnotení rizika poskytnúť rady
- v priebehu eradikácie prípadu TSE sa zaoberať konkrétnymi problémami, tak ako sa objavia a poskytovať rady vedúcemu centra
- dopĺňa si odborné znalosti pri zvládnutí naliehavých prípadov a znalosti o TSE v rámci SR a rozvíjať nové stratégie kontroly a techniky, ak je to potrebné
- školiť a poskytovať rady ostatnému personálu o opatreniach.

7.3 Poskytuje pomoc centru pri vypracovaní epizootologickej správy z prípadu TSE, ktorá obsahuje minimálne:

- situáciu v hospodárstve s pozitívnym prípadom TSE
- počet a kategórie zvierat v hospodárstve a ich - spôsob chovu
- stanovenie a výber zvierat do kohorty pri BSE

- určenie skupín zvierat u malých prežúvavcoch na vyšetrenie na genotypizáciu pri scrapie
- počet klinicky postihnutých zvierat
- umiestnenie hospodárstva a jeho vzťah s ostatnými hospodárstvami
- premiestňovanie (zvierat, krmív a produktov) z a do hospodárstva

Na základe týchto zistení poskytne vedúci skupiny rady centru a národnému centru o:

- možnom pôvode TSE
- podmienkach k vytvoreniu kohorty
- hospodárstvach, v ktorých je možný výskyt zvierat spadajúcich do kohorty pri BSE
- opatreniach a ich kontrole, ktoré sa musia vykonať za účelom tlmenia choroby a jej eradikácie

7.4 Skupina odborníkov nie je zodpovedná za usmrtenie a odstraňovanie usmrtených zvierat a iné rutinné opatrenia v hospodárstvach. Tieto úlohy sú povinnosťou regionálneho centra.

SEKCIA 8 ĽUDSKÉ ZDROJE

8.1 SR má dostatok ľudských zdrojov vrátane laboratórneho personálu, zariadenia a infraštruktúry na zabezpečenie rýchlej a efektívnej eradikácie prípadov TSE.

8.2 Regionálne centrum vedie zoznam veterinárnych lekárov a administratívnych pracovníkov, ktorí môžu byť privolaní v prípade potvrdenia TSE.

SEKCIA 9 SMERNICE PRE ZAMESTNANCOV

9.1 Operačný manuál pre TSE je v prílohe 5.

SEKCIA 10 DIAGNOSTICKÉ LABORATÓRIÁ

10.1 Referenčné laboratórium pre odber vzoriek a laboratórne vyšetrovacie metódy

10.1.1 Národné referenčné laboratórium pre TSE (NRL TSE)

Pod Drahami 918

960 86 Zvolen

Národné referenčné laboratórium plní funkcie a úlohy podľa Prílohy X kapitoly A nariadenia (ES) č. 999/2001.

Existuje systém priamej komunikácie medzi diagnostickým laboratóriom, hlavným veterinárnym lekárom, národným centrom, skupinou odborníkov a centrom.

10.1.2 Referenčné laboratórium spoločenstva pre TSE je:

The Veterinary Laboratories Agency

Woodham Lane
New Haw
Addlestone
Surrey KT15 3NB
United Kingdom.

Referenčné laboratórium spoločenstva plní funkcie a úlohy podľa Prílohy X kapitoly B nariadenia (ES) č. 999/2001.

SEKCIA 11 VÝCVIKOVÉ PROGRAMY

11.1 Pre veterinárnych inšpektorov, úradných veterinárnych lekárov, technických asistentov a administratívny pomocný personál vo veterinárnej službe je zavedený jednotný program školení pre eradikáciu prípadu TSE.

Školenie pre skupinu odborníkov a pre veterinárnych inšpektorov národného centra je v rámci programu kurzov o epidemických ochoreniach v celom Spoločenstve a zahŕňa patogenézu, klinickú a laboratórnu diagnostiku, epidemiológiu, sledovanie a surveillance, všeobecné a špecifické kontrolné opatrenia.

Tréningové cvičenia pre veterinárnych inšpektorov a ostatných zamestnancov organizuje skupina odborníkov.

Tréningový program zahŕňa:

- § diagnostiku TSE
- § postupy v hospodárstvach s podozrivými a potvrdenými prípadmi TSE
- § epizootologické šetrenie
- § sledovanie a surveillance
- § postupy v národnom centre
- § postupy v centrách
- § ochranu zvierat v čase usmrtenia v hospodárstvach s reštrikčnými opatreniami
- § tvorbu a uchovávanie záznamov na všetkých stupňoch
- § komunikáciu a hlásenie v rámci organizačnej štruktúry
- § funkcie centier a skupiny odborníkov
- § účinný rozhodovací proces
- § notifikáciu a postupy publicity

Úradné školenia sa uskutočňujú pravidelne za účelom podporovania informovanosti a spôsobilosti a s cieľom zabezpečiť, aby novým pracovníkom správy boli na začiatku ich kariéry poskytnuté teoretické a praktické vedomosti o TSE.

11.2 Okrem takýchto pravidelne sa uskutočňovaných úradných školení, sa uskutočňujú v päťročných intervaloch simulačné cvičenia, pohotovostné cvičenia v reálnom čase, ktoré simulujú, pokiaľ možno čo najrealistickejšie postupy eradikácie prípadov TSE.

Efektívnosť každého pohotovostného cvičenia je v reálnom čase vyhodnotená, je pripravená správa a skúsenosti sa využívajú na zdokonalenie plánovania následných výcvikových programov.

SEKCIA 12 PUBLICITA / INFORMOVANIE VEREJNOSTI O TSE

12.1 Zabezpečiť rozsiahlu informovanosť o riziku TSE, o jeho ekonomických dôsledkoch a klinických príznakoch a takto podporiť okamžité hlásenie prvých podozrení prítomnosti choroby a prijatie množstva opatrení.

1. Prednášky o TSE sú určené pre študentov veterinárskeho a poľnohospodárskeho zamerania a sú im k dispozícii informácie vo forme tlačených materiálov, video a/alebo CD diskov, kde je popísané klinické ochorenie, jeho epizootológia, postupy hlásenia, opatrenia na tlmenie, uplatňované v EU, vrátane vyplácania kompenzácií a informácie o nákazovej situácii v EU, susedných štátoch a krajinách s ktorými EU obchoduje.
2. Doškoľovacie kurzy sa poskytujú veterinárnym lekárom v praxi zameranej na prežúvavce, pracovníkom zamestnaných na bitúnkoch a osobám, ktoré inými spôsobmi môžu prísť do kontaktu s prežúvavcami. Obsah kurzov je podobný obsahu učebných materiálov pripravených pre študentov veterinárskeho a poľnohospodárskeho zamerania.
3. Informačné kampane sú určené pre chovateľov, prevádzkovateľov zberných stredísk zvierat, prevádzkovateľov bitúnkov, inseminátorov a prepravcov zvierat, ktorí navštevujú chovy a v priebehu svojej práce sú v pravidelnom kontakte s vnímavými zvieratami. V kampaniach sa zdôrazňuje riziko TSE, klinické symptómy TSE a nutnosť okamžitého hlásenia, ak je podozrenie z tejto choroby a možnosť kompenzácií.

PRÍLOHY

1. Národné centrum pre tlmenie chorôb zvierat.
2. Skupina odborníkov pre TSE.
3. Mapa znázorňujúca územie, ktoré pokrývajú regionálne centrá pre tlmenie chorôb.
4. Zoznam formulárov a vzory písomností používaných regionálnymi centrami
5. Operačný manuál pre TSE.
6. Regionálne centrá pre tlmenie chorôb.
7. Vybavenie regionálnych centier pre tlmenie chorôb.

Príloha č. 1

Národné centrum pre tlmenie chorôb zvierat

Nariaduje jeho zriadenie hlavný veterinárny lekár ŠVPS SR iba v prípade potvrdenia TSE a na základe jej závažnosti a rozsahu.

Štátna veterinárna a potravinová správa SR

Botanická 17

843 12 Bratislava

Tel. : 02/ 654 20 258, 0905596814, (hlavný veterinárny lekár)

02/654 26 320, 02/654 20 319, 02/654 23 375,

0905454074,

0905609578,

fax : 02/ 654 20 745, 654 11 159,

E-mail : biress@svssr.sk

Vedúci centra: Prof. MVDr. Jozef Bíreš, DrSc.

Príloha č. 2

Skupina odborníkov pre TSE:

MVDr. Zuzana Bajsová - KVPS Žilina

MVDr. Juraj Dušek – RVPS Dolný Kubín

MVDr. Róbert Grič – RVPS Topoľčany

MVDr. Valerián Kvokačka – RVPS Prešov

Zástupca Národného referenčného laboratória pre TSE : MVDr. Martin Mojžiš

Príloha č. 3

Mapa znázorňujúca územie, ktoré pokrývajú regionálne centrá pre tlmenie chorôb.

Tabuľka č. 1 Regionálne centrá

1	Bratislava	14	Trenčín	27	Dolný Kubín
2	Senec	15	Púchov	28	Rožňava
3	Dunajská Streda	16	Prievidza	29	Spišská Nová Ves
4	Galanta	17	Žiar nad Hronom	30	Košice – mesto
5	Trnava	18	Zvolen	31	Košice – okolie
6	Senica	19	Veľký Krtíš	32	Trebišov
7	Komárno	20	Lučenec	33	Michalovce
8	Nové Zámky	21	Rimavská Sobota	34	Poprad
9	Levice	22	Banská Bystrica	35	Stará Ľubovňa
10	Nitra	23	Martin	36	Prešov
11	Topoľčany	24	Liptovský Mikuláš	37	Vranov nad Topľou
12	Šaľa	25	Žilina	38	Bardejov
13	Nové Mesto nad Váhom	26	Čadca	39	Svidník
				40	Humenné



Príloha č. 4

Zoznam formulárov a písomností používaných regionálnymi centrami

Názov formulára a písomností
Žiadanka na veterinárne laboratórne vyšetrenie TSE
Hlásenie o podozrení/ potvrdení z TSE pre ŠVPS SR
Hlásenie o epizootologickej situácii po výskyte TSE pre ŠVPS SR (podklad pre OIE)
Vzor: Opatrenia pri podozrení na výskyt TSE
Vzor: Zrušenie opatrení v prípade, ak choroba nie je laboratórne potvrdená
Vzor: Opatrenia po laboratórnom potvrdení TSE
Úradný záznam o usmrtení zvierat
Správa o vykonanej o priebežnej a záverečnej dezinfekcii
Potvrdenie o klinickej prehliadke zvierat (podozrenie)
Záverečná správa o priebehu TSE

Uverejnené na www.svsr.sk.

Príloha č. 5

Operačný manuál pre TSE

1. Systém hlásenia choroby

Na základe § 37 ods. 2 písm. a) zákona č. 39/2007 Z. z. je vlastník, držiteľ zvierat povinný bezodkladne hlásiť orgánu veterinárnej správy každé podozrenie na chorobu a úhyn zvierat a umožniť jeho vyšetrenie.

V prípade jeho porušenia, dopustí sa vlastník, držiteľ podľa § 48 predmetného zákona priestupku a podľa § 50 správneho deliktu.

Podľa § 18 ods. 1 písm. a) zákona č. 39/2007 Z. z. hlavný veterinárny lekár hlási do 24 hodín priamo Európskej komisii a členským štátom každý prípad TSE, podľa ods. 2 a hlási v prvom pracovnom dni každého týždňa Európskej komisii a členským štátom všetky ďalšie prípady TSE.

V zmysle článku 6 nariadenia č. 999/2001/ES, každý členský štát prostredníctvom Stáleho veterinárneho výboru informuje Komisiu a ostatné členské štáty o výskyte TSE inej než BSE.

2. Predbežné opatrenia v prípade vyslovenia podozrenia z TSE

2.1 Epizootologické šetrenie

Postup šetrenia

Úradný veterinárny lekár – veterinárny inšpektor (ďalej len „veterinárny inšpektor“) príslušnej RVPS:

- a) veterinárny inšpektor nariadi chovateľovi/držiteľovi zvierat vykonať súpis všetkých zvierat v hospodárstve podľa ich individuálnych identifikačných čísiel,
- b) veterinárny inšpektor vykoná epizootologické šetrenie prípadu TSE,
- c) úradný veterinárny lekár vykoná podrobné klinické vyšetrenie všetkých vnímavých zvierat v hospodárstve,
- d) veterinárny inšpektor nariadi zákaz premiestňovania zvierat z hospodárstva a do hospodárstva.

V čase, keď sa vyšetrovanie začne a prípadne, že klinické príznaky svedčia na TSE, musí byť okamžite informovaná príslušná RVPS a národné centrum, aby sa mohli urobiť prípravy pre zvládnutie ochorenia.

Ak bude potvrdený výskyt prípadu TSE, RVPS zriadi regionálne centrum a informuje ŠVPS SR, ktorá aktivuje podľa potreby skupinu odborníkov.

Veterinárny inšpektor vykonávajúci šetrenie v hospodárstve s podozrením na TSE, musí mať so sebou vybavenie podľa operačného manuálu pre TSE (príloha č.5).

2.2 Nariadenie opatrení pre premiestňovanie zvierat

Okamžite po príchode do hospodárstva musí veterinárny inšpektor vlastníkovi alebo držiteľovi zvierat nariadiť opatrenia podľa § 14 ods. 2 písm. zákona č. 39/2007 Z. z.:

- všetky prežúvavce v hospodárstve musia byť umiestnené vo svojich priestoroch, prípadne premiestnené na miesto, kde môžu byť izolované,
- žiadne prežúvavce nesmú vstúpiť na alebo opustiť hospodárstvo,

Opatrenia - nakladanie s krmivom v prípade klasickej scrapie v zmysle prílohy VII bod 2.3 písm 1) nariadenia č. 999/2001/ES

Vlastník/držiteľ musí byť inštruovaný, že aj keď veterinárny inšpektor vykoná úradnú inventúru chovu z epizootologických dôvodov, je naďalej povinný viesť evidenciu všetkých prežúvavcov podľa kategórií a ušných čísiel v hospodárstve. Okamžitá kontrola sa týka iba hospodárstva v ktorom je vyslovené podozrenia na TSE.

Ak existuje oficiálne podozrenie na TSE u HD, oviec a kôz na hospodárstve na všetok ostatný HD, ovce a kozy z tohto hospodárstva sa vzťahuje úradné obmedzenie premiestňovania až do získania výsledkov vyšetrení.

Ak sa však preukáže, že je nepravdepodobné, že hospodárstvo, kde sa zviera nachádzalo v čase podozrenia na TSE, by bola hospodárstvom, kde by sa zviera mohlo nakaziť TSE, príslušný orgán môže rozhodnúť o tom, že úradné obmedzenie premiestňovania sa bude vzťahovať len na zviera podozrivé z TSE.

Pokiaľ veterinárny inšpektor z príslušnej RVPS rozhodne, že možnosť ochorenia z TSE nemôže byť vylúčená, je zviera - pokiaľ je ešte nažive – usmrtené a jeho mozog a všetky ostatné tkanivá, ktoré určí veterinárny inšpektor z príslušnej RVPS, sú odstránené a odoslané do NRL TSE k vyšetreniu v súlade s vyšetrovacími metódami stanovenými v čl. 20 nariadenia č. 999/2001/ES.

Všetky časti tela podozrivého zvieratá sa musia uchovať pod úradnou kontrolou, kým sa nepotvrdí negatívna diagnóza alebo zlikvidovať v súlade s nariadením č. 1069/2009/ES.

Opatrenia uvedené vyššie zostanú v platnosti, kým sa úradne nevytlúči TSE.

Hospodárstvo v ktorom je podozrenie na TSE musí byť uzavreté a strážené, čo zabezpečí vlastník/držiteľ, aby za zabránilo možnému presunu, prípadne odcudzeniu zvierat, ktoré sú v hospodárstve. Toto opatrenie trvá až do ďalšieho písomného opatrenia príslušnej RVPS.

2.3 Epizootologické šetrenie

Epizootologické šetrenie by malo byť vykonané za účelom zistenia:

- obdobia, počas ktorého sa mohlo ochorenie TSE vyskytovať v hospodárstve,
- možného pôvodu TSE v hospodárstve a identifikovanie iných hospodárstiev so zvieratami ktoré sa mohli nakaziť alebo kontaminovať z rovnakého zdroja (krmivo),
- zistenie potomstva infikovaného zvieratá a ich premiestnenie na miesto ich terajšieho výskytu a zistiť dátum (y) tohto (týchto) premiestneniam,
- stanovenia kohorty u HD v zmysle nariadenia č. 999/2004/ES, „kohorta“ znamená skupinu hovädzieho dobytká, ktorej súčasťou sú:
 - a) zvieratá narodené v tom istom stáde ako postihnutý jedinec hovädzieho dobytká a v priebehu 12 mesiacov predchádzajúcich narodeniu postihnutého jedinca hovädzieho dobytká alebo nasledujúcich po jeho narodení; a
 - b) zvieratá, ktoré v priebehu akéhokoľvek obdobia počas prvého roku svojho života boli chované spolu s postihnutým jedincom hovädzieho dobytká v priebehu prvého roku jeho života
- zistenia premiestňovania zvierat z príslušného hospodárstva ak sú zahrnuté do kohorty.

2.4 Klinické vyšetrenie

Pred klinickým vyšetrením zvierat v hospodárstve si úradný veterinárny lekár oblečie ochranný odev a obuv a zabezpečí osobnú dezinfekciu. Ochrana pri práci tak, ako je stanovená pre bitúnky – spracovateľské závody.

Veterinárny inšpektor pred vyšetrením musí porovnať zoznam stavu jednotlivých druhov a kategórií zvierat v hospodárstve podľa ich identifikačných čísiel z CEHZ so skutočným stavom zvierat v hospodárstve:

- hovädzí dobytok: býky, kravy, výkrmový dobytok, mladý chovný dobytok, vysokoteľné jalovice, teľatá,
- ovce: bahnice, plemenné barany, jarky, jahničky, baránky, jahňatá
- kozy: capy, kozy, kozľatá.

Je potrebné urobiť podrobné klinické vyšetrenie všetkých zvierat podozrivých z ochorenia na TSE, ako aj iných príznakov ochorenia, nervové poruchy, alebo progresívne zhoršovania celkového stavu spojené s narušením centrálného nervového systému.

Pasúce sa zvieratá by mali byť podľa možností vyšetrené na mieste, kde sa zvyčajne zdržiavajú.

2.5 Odber vzoriek

Odber vzoriek určených na vyšetrenie prítomnosti TSE musí byť vykonaný podľa posledného vydania Manuálu štandardov na diagnostické testy a vakcíny Medzinárodného úradu pre nákazy (OIE). Vzorky musia byť označené tak, aby identifikovali príslušné zviera. Odber vzoriek zabezpečí príslušná RVPS alebo pracovník NRL TSE.

Na vyšetrenie sa zasiela

- a) **celá hlava** z uhynutého zvieraťa (s kožou a ušnými známami)
 - pri podozrení na TSE (suspektný prípad)

Oddelenie hlavy v hlavovom kĺbe z uhynutého zvieraťa musí byť vykonané tak, aby došlo čo k najmenšiemu množstvu odrezkov mäsa a ďalších tkanív zvieraťa a aby bolo zabránené výtoku telových tekutín do vonkajšieho prostredia.

Šetrné oddelenie hlavy zvieraťa je možné spraviť tak, aby sa dala vzorka na vyšetrenie zvieraťa odobrať cez foramen magnum bez porušenia veľkých krčných vén, artérií, pažeráka a trachei a minimálnej kontaminácie prostredia krvou a obsahom tráviaceho traktu, spôsobom vedenia rezu v dorzálnej časti hlavy medzi hlavu a 1. krčným stavcom (atlas) – pričom oddeľovací rez najlepšie mäsiarskym nožom sa vedie po tracheu, veľké krčné cievy a pažerák, Hlava sa zalomí smerom ventrálnej čo najviac a vzorka sa dá pohodlne odobrať.

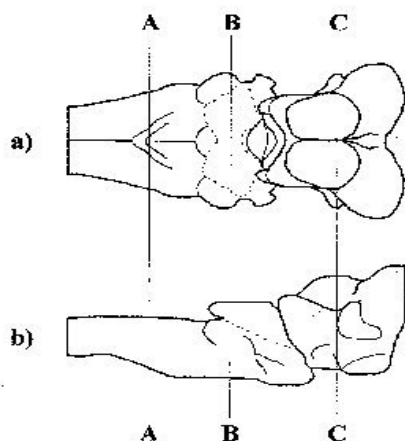
- b) **časť mozgového kmeňa** s neporušenou oblasťou OBEX spolu s časťou predĺženej miechy u hovädzieho dobytká

- c) **časť mozgového kmeňa** s neporušenou oblasťou OBEX spolu s časťou predĺženej miechy a malého mozgu (mozoček) u oviec a kôz.

Pri odbere časti mozgového kmeňa s neporušenou oblasťou OBEX cez foramen magnum špeciálnou lyžicou sa postupuje nasledovne:

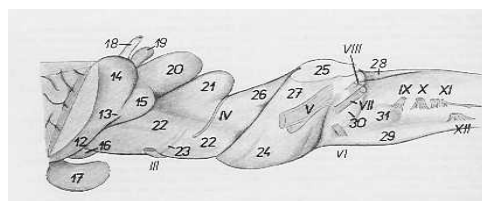
- oddelenú hlavu umiestnime v obrátenej polohe (temennou kosťou smerom dolu)
- manuálne uvoľníme časť miechy, ktorá vyčnieva z obnaženého tylového otvoru od mozgovej pleny a odstránime prípadné krvné zrazeniny
- vsunieme špeciálnu odberovú lyžičku do priestoru medzi miechou a pevnou plenou v uhle asi 45 ° a zasunieme 7-8 cm smerom dolu a súčasne dopredu rotáciou lyžičky uvoľníme postranné vetvy nervových zväzkov
- narovnaním lyžičky do vodorovnej polohy a pohybom mierne vpred oddelíme potrebnú časť mozgového kmeňa (obrázok 1, 2) a vyberieme vytiahnutím lyžičky
- odobratý materiál vložíme do prepravnej nádoby.

Vzorky mozgového tkaniva musia byť vybraté tak skoro po smrti, ako je to možné.



Obrázok 1.

Mozgový kmeň po odstránení mozočku z a) dorzálneho, b) laterálneho pohľadu. Odporúčaná úroveň rezov: A-A = úroveň obex, B-B = úroveň pedunculus cerebellaris caudalis, C-C = stredný mozog - úroveň colliculus rostralis (Manual standards for diagnostics tests, OIE, 2000)



Obrázok 2.

Mozgový kmeň z laterálnej strany. 20 - colliculus rostralis, 24 - pons, 27 - Pedunculus cerebellaris caudalis (Popesko: Atlas topografickej anatómie, 1980)

2.6 Odosielanie materiálu a preprava vzoriek

Prepravu vzoriek určených na laboratórne vyšetrenie zabezpečí príslušná RVPS alebo do NRL TSE.

Vzorky sa odosielajú na laboratórne vyšetrenie bezprostredne po ukončení odberu od určených zvierat na vyšetrenie.

V prípade zasielania celej hlavy na vyšetrenie sa hlava vloží do nepriepustného obalu a označí identifikačným číslom zvieratá.

Vzorky predĺženej miechy sa vložia do prepravnej nádoby (označenej číslom zvierat'a) a do transportného termoboxu s chladiacou vložkou určeného iba pre prepravu mozgového tkaniva určeného na vyšetrenie BSE.

Každú vzorku odoslanú do laboratória musí sprevádzať riadne vyplnená žiadanka na laboratórne vyšetrenie TSE. Za riadne vyplnenie žiadanky zodpovedá odosielajúci veterinárny inšpektor príslušnej RVPS, alebo úradný veterinárny lekár poverený príslušnou RVPS, ktorý odoberal vzorku.

Na každú vzorku v prípade podozrivých zvierat (1 zviera) je potrebné vyplniť samostatnú žiadanku s uvedením, že sa jedná o zviera podozrivé z TSE. Identifikácia oviec a kôz (v zmysle evidencie v CEHZ) musí spĺňať požiadavku dôsledného vystopovania veku, plemena a regiónu pôvodu zvierat'a. V prípade podozrenia na TSE postup konzultovať s NRL TSE.

V Slovenskej republike je:

Národným referenčným laboratóriom pre TSE:

Štátny veterinárny ústav Zvolen (ďalej len „ŠVÚ Zvolen“)

Pod Drahami 918

960 86 Zvolen

Telefón/fax: +421 45 5320803 – ústredňa, +421 45 5479718, +421 45 5332486

Email: mojzis@svzv.sk, lbtse@svuzv.sk

Tento je spôsobilý vykonávať diagnostiku TSE u vnímavých zvierat (HD, ovce, kozy a voľne žijúce zvieratá) vo vzorkách nervového a lymfatického tkaniva pomocou skriningových imunochemických a konfirmačných metód podľa rozsahu akreditácie uvedeného v prílohe Osvedčenia o akreditácii č. S-166 s platnosťou do 2.11.2011, v zmysle prílohy X nariadenia č. 999/2001/ES.

2.7 Hlásenie národnému centru

Po ukončení predbežného vyšetřovania, odobratí úradných vzoriek veterinárny inšpektor vyplní predbežné hlásenie a zašle ho buď faxom alebo nahlási telefonicky národnému centru.

2.8 Činnosť v období do obdržania laboratórných výsledkov

Vlastník/držiteľ, musí byť informovaný o tom, že než budú známe výsledky testov, môže súkromný veterinárny lekár navštíviť chov a ošetriť choré zvieratá .

Opatrenia uvedené vyššie (bod 2.1) zostanú v platnosti, kým sa úradne nevytlúči TSE.

Hospodárstvo v ktorom je podozrenie na TSE musí byť uzavreté a strážené, čo zabezpečí vlastník/držiteľ, aby za zabránilo možnému presunu, prípadne odcudzeniu zvierat, ktoré sú v hospodárstve. Toto opatrenie trvá až do nariadenia ďalšieho písomného opatrenia príslušnej RVPS.

2.9 Negatívne výsledky

Ak sú výsledky testov negatívne, nariadené opatrenia môžu byť okamžite písomne zrušené.

3. Potvrdenie prípadu TSE

3.1 Hlásenie prípadu TSE

Každý členský štát Európskeho spoločenstva (ES) zaistí, aby všetky zvieratá podozrivé z ochorenia na TSE boli okamžite ohlásené príslušným úradom. Každý členský štát (ES) pravidelne informuje Európsku Komisiu (EK) a seba navzájom o oznámených prípadoch TSE.

Centrum pripraví pre národné centrum podklady pre hlásenie, ktoré musí obsahovať minimálne nasledovné podrobnosti:

- dátum vzniku podozrenia na TSE,
- dátum potvrdenia prípadu TSE,
- metódy použité pre potvrdenie choroby,
- hospodárstvo, v ktorom je úradne potvrdené TSE,
- počet prežúvavcov každého druhu a kategórie v danom hospodárstve,
- počet potvrdených prípadov TSE.

Do 24 hodín od potvrdenia prípadu TSE bude podané hlásenie Medzinárodnému úradu pre nákazy zvierat (ďalej len „OIE“).

Príslušné národné a regionálne veterinárne organizácie budú takisto upovedomené o skutočnosti, že TSE bola úradne potvrdená. Podľa potreby budú urobené vyhlásenia pre média.

3.2 Zriadenie regionálneho centra

Ak je úradne potvrdený prípad TSE, ihneď začne pracovať centrum v čo najrýchlejšom čase a najúčinnjším spôsobom.

V centre bude k dispozícii mapa územia s vyznačením hospodárstiev so zvieratami, ktoré spadajú do kohorty a označením počtu kusov zvierat.

Veterinárny inšpektor, zodpovedný za chod centra, oboznámi zamestnancov centra s dosiahnutými výsledkami a s prípadnými problémami.

Veterinárny inšpektor zodpovedný za chod centra, každý deň pošle písomné hlásenie do národného centra s dosiahnutými výsledkami pri eradikácii TSE.

3.3 Opatrenia nasledujúce po potvrdení prípadu TSE

1. Pokiaľ je výskyt TSE úradne potvrdený, nariaďa sa bezodkladne nasledujúce opatrenia:

- a) všetky časti tela zvierat a sa zlikvidujú v súlade s nariadením č. 1069/2009/ES s výnimkou materiálu uchovávaného pre potreby záznamov v súlade s prílohou III kapitola B nariadenia (ES) č. 999/2001 ak ešte nebolo zviera zlikvidované
- b) vykonáva sa šetrenie na určenie všetkých rizikových zvierat v súlade s prílohou VII bod 1 a určia sa zvieratá v kohorte a potomkov (ak sa jedná o kravu)
- c) všetky rizikové zvieratá a ich produkty, ako je uvedené v prílohe VII bode 2 nariadenia (ES) č. 999/2001, identifikované šetrením uvedeným v písmene b) tohto

odseku sa musia usmrtiť a neškodne odstrániť v súlade s nariadením č. 1069/2009/ES.

2. Až do zavedenia opatrení uvedených v odseku 1 písm. b) a c) je hospodárstvo, v ktorom sa zvieratá nachádzalo v dobe, keď bol výskyt TSE potvrdený, umiestnené pod úradnú kontrolu a celkové premiestňovanie zvierat vnímavých k TSE a produktov živočíšneho pôvodu získaných z týchto zvierat z hospodárstva alebo na hospodárstvo podlieha povoleniu príslušného regionálneho centra, so zreteľom na zaistenie okamžitého spätného vyhľadania a identifikácie príslušných zvierat a produktov živočíšneho pôvodu.
3. Majitelia sú za stratu zvierat alebo zlikvidovaných produktov živočíšneho pôvodu v súlade s čl. 12 ods. 1 písm. a) a c) ods. 2 nariadenia (ES) č. 999/2001 bez prietáhov odškodnení po zrušení nariadených opatrení.
4. Vlastník alebo držiteľ zvierat v zmysle § 37 musí poskytnúť orgánom veterinárnej správy potrebnú osobnú alebo vecnú pomoc a vhodné materiálne a technické podmienky pre vykonanie veterinárnych činností.

3.4 Rozšírenie obmedzení na premiestňovanie zvierat

Ak má veterinárny inšpektor dôkaz, že hospodárstvo, kde sa postihnuté zvieratá nachádzalo v dobe, keď bol výskyt TSE potvrdený, pravdepodobne nie je hospodárstvom, kde bolo zvieratá vystavené TSE, môže príslušný úrad rozhodnúť, že obe hospodárstva alebo len hospodárstvo, kde bolo zvieratá vystavené TSE, sú/je umiestnené pod úradnú kontrolu.

3.5 Ocenenie vnímavých zvierat v hospodárstvách s potvrdeným prípadom TSE

Vlastníkovi alebo držiteľovi hospodárstva sú nariadené opatrenia podľa § 8 ods. 3 písm. e) zákona č. 39/2007 Z. z., v ktorých sa mu nariadi usmrtenie a neškodné odstránenie zvierat v zmysle bodu 3.3. a vykonať súpis zvierat s ich identifikačnými číslami na hospodárstve, ktoré prebehne ešte pred ich usmrtením

3.6 Usmrtenie zvierat kohorty u BSE

Podľa článku 13 kapitoly IV a kapitoly A Prílohy VII nariadenia (ES) č. 999/2001 v súlade s nariadenými opatreniami podľa bodu 3.3 tohto plánu sa pristúpi k usmrteniu zvierat nasledujúcimi po potvrdení výskytu BSE podľa rozhodnutia národného centra.

Pri usmrcovaní zvierat pri eradikácii BSE sa musí dodržiavať ustanovenia nariadenia vlády SR č. 315/2003 Z. z., ktorým sa ustanovujú požiadavky na ochranu zvierat v čase ich zabíjania alebo usmrcovania.

Usmrtenie pri BSE sa vykonáva:

- smrtiacou injekciou
- elektrickým prúdom podľa parametrov uvedených v Nariadení vlády Slovenskej republiky č. 315/2003 Z. z., ktorým sa ustanovujú požiadavky na ochranu zvierat v čase ich zabíjania alebo usmrcovania.

Zvieratá by mali byť usmrtené tam, kde je možné odobrať úradné vzorky spôsobom, aby nedošlo ku kontaminácii prostredia a mali by byť usmrtené na mieste, ktoré sa dá ľahko očistiť a dezinfikovať. V prípade podráždených, nebezpečných alebo inak ťažko zvládnuteľných zvierat môže byť nevyhnutné podať pred usmrtením ukludňujúci prostriedok.

V rámci epizootologického šetrenia bude potrebné odobrať ďalšie vzorky tkanív v zmysle metodického pokynu ŠVPS SR č. 4/2003 bezprostredne po usmrtení. Inštrukcie v takýchto prípadoch poskytne skupina odborníkov.

Usmrcovanie musí prebiehať pod trvalým úradným dohľadom, humánnym spôsobom a spôsobom zamedzujúcim vzniku rizika rozšírenia BSE.

3.7 Likvidácia /odstraňovanie usmrtených zvierat

Na základe nariadených opatrení musia byť usmrtené zvieratá zlikvidované podľa prílohy VII nariadenia (ES) č. 999/2001 a v súlade s nariadenie č. 1774/2002/ES, Kadávery zvierat, ktoré sú zaradené do materiálu kategórie 1 musia byť bezpečne zlikvidované odstránené a spracované predpísaným spôsobom v schválenom spracovateľskom závode na materiál kategórie 1.

Konkrétne opatrenia:

- a. dopravné prostriedky použité na zber a prepravu kadáverov musia byť utesnené, zakryté a označené,
- b. každý dopravný prostriedok musí byť po vykládke dôkladne očistený a dezinfikovaný,
- c. dopravné prostriedky sa na ceste z hospodárstva na miesto určenia spracovania likvidácie nebudú zastavovať a budú dodržiavať schválenú prepravnú trasu

4. Eradikácia BSE u HD

V prípade zistenia pozitívneho prípadu na farme veterinárny inšpektor RVPS vykoná na príslušnom hospodárstve:

1. Šetrenie na základe ktorého rozhodne o zaradení zvierat do kohorty pri eradikácii BSE, jedince ktorej budú bezpečne utratené povereným súkromným veterinárnym lekárom v mieste chovu a následne neškodne zlikvidované/odstránené v schválenom spracovateľskom závode v zmysle nariadenia č. 1069/2009/ES.

2. Dohľadanie zdrojov krmív a krmiva alebo iného zdroja, ktoré mohlo byť zdrojom infikovania zvierat

- toto šetrenia sa prevedie vo všetkých stádach, kde bolo zviera s pozitívnym nálezom chované/držané, hlavne za obdobie prvého roku života pozitívneho zvieratá
- jedná sa o krmivá, ktorých súčasťou je proteín živočíšneho pôvodu – mliečne krmne zmesi, doplnkové krmne zmesi – DKZ, jedná sa o miešarne krmných zmesí, ktoré majú povolenie na zapracovanie živočíšnych bielkovín – rybia múčka, obchodné a distribučné sklady, prípravovne krmív a sklady u chovateľa.

Definuje sa kohorta ako je uvedené v prílohe I nariadenia (ES) č. 999/2001 ako je uvedené v bode 2.3 tohto manuálu.

Do potravinovej kohorty patria zvieratá, ktoré v priebehu prvého roka života pozitívneho zvieratá boli kŕmené rovnakým krmivom ako pozitívne zviera. Rovnakým krmivom sa myslí iba také krmivo, ktoré obsahuje živočíšny proteín. Za takéto krmivo možno považovať:

- krmivo, v ktorom na základe šetrenia pravdepodobne bola použitá spracovaná živočíšna bielkovina, tuk, alebo
- mliečna náhrada, ktorá bola tukovaná živočíšnym tukom. Mliečna náhrada bez použitia živočíšnych tukov, je z hľadiska možného zdroja nakazenia BSE bezpredmetná, nakoľko mlieko je vo vzťahu k BSE nerizikovou potravinou a tým aj krmivom.

V zmysle kapitoly A prílohy VII nariadenia č. 999/2001, pokiaľ bola BSE potvrdená u samice, musí sa určiť jej potomstvo narodené v období dvoch rokov pred alebo po klinickom začiatku ochorenia na základe epizootologického šetrenia ŠVPS SR rozhodne o jeho usmrtení a úplnej likvidácii, pokiaľ nerozhodne v zmysle písm. b) bodu 1 kapitoly A prílohy VII nariadenia (ES) č. 999/2001.

Slovenská republika je zaradená do kategórií krajín s kontrolovaným rizikom BSE podľa vymedzenia v prílohe II kapitoly A nariadenia (ES) č. 999/2001. Tieto kritériá zahŕňajú výsledok analýzy rizika na základe všetkých možných faktorov výskytu BSE ako je vymedzené v tomto nariadení.

5. Eradikácia scrapie

5.1 Opatrenia na farme pri potvrdení prípadu TSE u oviec a kôz

5.1.1 Šetrenie

V prípade zistenia pozitívneho prípadu scrapie (klasickej aj atypickej formy) musí na hospodárstve RVPS vykonať šetrenie a určiť a identifikovať:

- všetky prežúvavce okrem oviec a kôz na hospodárstve zvieratá, u ktorého bola nákaza potvrdená
- rodičov, pokiaľ je to možné, a v prípade samíc všetky embryá, vajíčka a posledné potomstvo zvieratá, u ktorého bola potvrdená nákaza
- všetky ďalšie ovce a kozy na hospodárstve zvieratá, u ktorého bola potvrdená nákaza okrem tých, ktoré sú uvedené v druhej zarážke
- možný pôvod nákazy a určenie ďalších hospodárstiev, v ktorých sú zvieratá, embryá a vajíčka, ktoré mohli byť nakazené nositeľom TSE alebo boli vystavené rovnakému krmivu alebo zdroju kontaminácie
- pohyb potenciálne kontaminovaných krmív, iných materiálov alebo akýchkoľvek iných prostriedkov prenosu, ktorými mohol byť pôvodca TSE prenesený do príslušného hospodárstva alebo z príslušného hospodárstva.

Ak je na hospodárstve podozrenie na TSE u ovce alebo kozy, pre všetky ostatné ovce a kozy z daného hospodárstva platí úradné obmedzenie pohybu až dotedy, kým nebudú k dispozícii výsledky potvrdzujúcich vyšetrení. Ak existuje dôkaz, že hospodárstvo, na ktorom sa zviera zdržiavalo v čase podozrenia na TSE, pravdepodobne nie je hospodárstvom, v ktorom mohlo byť zviera vystavené TSE, príslušný orgán môže rozhodnúť, že pod úradnú kontrolu budú podľa dostupných epidemiologických informácií zaradené iné hospodárstva alebo len hospodárstvo, na ktorom došlo k vystaveniu. Mlieko a mliečne výrobky pochádzajúce z oviec a kôz z hospodárstva umiestneného pod úradnú kontrolu, ktoré sú prítomné na tomto hospodárstve od dátumu, keď sa predpokladá prítomnosť TSE, až do sprístupnenia výsledkov potvrdzujúcich vyšetrení, sa používa iba v rámci toho hospodárstva.

5.1.2. Eradikácia

a) klasického scrapie

Likvidácia zvierat uvedených v bode c) (i) nariadenia (ES) č. 999/2001 zvieratá určené na likvidáciu podľa bodov c) (i) a (ii):

i) nahradiť usmrtenie a úplné zničenie všetkých zvierat podľa písmena b) bodu i) zabitím na ľudskú spotrebu;

ii) nahradiť usmrtenie a úplné zničenie zvierat podľa písmena b) bodu ii) zabitím na ľudskú spotrebu; za predpokladu, že:

- zvieratá budú zabitú v rámci územia príslušného členského štátu
- všetky zvieratá staršie ako 18 mesiacov alebo s viac ako dvoma trvalými rezákmi prerezanými cez d'asno sa budú testovať na prítomnosť TSE v súlade s laboratórnymi metódami stanovenými v prílohe X kapitole C bode 3.2 písm. b)

Po rozhodnutí ŠVPS SR na základe žiadosti RVPS možno dať zvieratá zabiť na ľudskú spotrebu.

Likvidácii nepodliehajú tieto zvieratá:

- plemenných baranov genotypu ARR/ARR
- plemenných bahníc, nositeľiek aspoň jednej alely ARR a žiadnej alely VRQ, alel ARQ/ARQ. Pokiaľ sú tieto bahnice gravidné, tak ich potomstvo musí taktiež spĺňať podmienky genotypu v súlade s týmto odsekom
- oviec určených na zabitie na ľudskú spotrebu, ktoré majú aspoň jednu alelu ARR
- ovce a kozy mladšie ako 3 mesiace, ktoré sú určené výlučne na zabitie.

Mlieko a mliečne výrobky pochádzajúce zo zvierat, ktoré sa majú zlikvidovať a ktoré boli prítomné na hospodárstve medzi dátumom potvrdenia prípadu klasickej formy scrapie a dátumom úplnej likvidácie zvierat, sa nepoužijú na kŕmenie prežúvavcov okrem krmiva prežúvavcov v rámci toho hospodárstva. Uvedenie takých výrobkov ako krmivo pre neprežúvavce na trh sa obmedzí na územie príslušného členského štátu. Obchodný doklad priložený k zásielkam takýchto výrobkov a akýkoľvek obal obsahujúci takéto zásielky sa musia jasne označiť slovami: „nesmie sa podávať prežúvavcom“. Na farmách, kde sa chovajú prežúvavce, je použitie a skladovanie krmív s obsahom takýchto výrobkov zakázané. Voľne uložené krmivo obsahujúce takéto výrobky sa prepravuje dopravnými prostriedkami, ktoré súčasne neprepravujú krmivo pre prežúvavce. Ak sa takéto dopravné prostriedky následne používajú na prepravu krmív pre prežúvavce, dôsledne sa očistia s cieľom zamedziť krížovej kontaminácii v súlade s postupom schváleným príslušným orgánom.

b) atypického scrapie

počas 2 rokov od posledného prípadu na danom hospodárstve uplatňovať nasledovné opatrenia:

- všetky ovce alebo kozy na hospodárstve identifikovať
- všetky zdravo zabitú ako aj uhynuté zvieratá nad 18 mesiacov (alebo majú viac ako dva trvalé rezáky prerezané cez d'asno) musia byť vyšetrené na scrapie
- z hospodárstva nesmú byť odoslané do iného členského štátu alebo tretej krajiny žiadne živé zvieratá, embryá a ani vajíčka.

5.1.3 Podmienky na hospodárstve s výskytom klasického scrapie

Uplatňujú sa podmienky v zmysle prílohy VII nariadenia č. 999/2001/ES v platnom znení.

a) Na hospodárstve možno umiestňovať a používať len:

- barany s genotypom ARR/ARR;
- plemenné bahnice, nositeľky aspoň jednej alely ARR a žiadnej VRQ;
- semeno baranov s genotypom ARR/ARR;
- embryá, nositeľov aspoň jednej alely ARR, ARQ/ARQ a žiadnej VRQ.

b) Z hospodárstva možno presúvať:

- ovce s genotypom ARR/ARR bez obmedzení;
- ovce, nositeľky jednej alely ARR len priamo na zabitie na území Slovenskej republiky na účely ľudskej spotreby alebo na ľudskú spotrebu na bitúnku na území Slovenskej republiky.
- bahnice, nositeľky jednej alely ARR a žiadnej alely VRQ, alel ARQ/ARQ na účely:
 - likvidácie; alebo
 - na účely zabitia na ľudskú spotrebu na bitúnku na území Slovenskej republiky; alebo
 - na iné hospodárstvo s výskytom scrapie.
- jahňatá, ktoré sú nositeľmi jednej alely ARR a žiadnej alely VRQ, alel ARQ/ARQ na iné hospodárstva výlučne na účely výkrmu a zabitia na ľudskú spotrebu. Musia však byť presunuté na hospodárstva, kde sa realizuje iba výkrm zvierat s cieľom ich zabitia na ľudskú spotrebu. Tieto jahňatá nesmú byť presunuté na rozmnožovacie hospodárstva;
- jahňatá a kozliatka mladšie ako 3 mesiace priamo na bitúnok na území Slovenskej republiky na účely zabitia na ľudskú spotrebu;
- kozy ak je hospodárstvo pod intenzívnym monitoringom na TSE. To znamená, že všetky zdravo zabité ako aj uhynuté kozy nad 18 mesiacov sú vyšetrené na TSE.

c) Obmedzenia podľa bodov a) a b) sa budú uplatňovať po dobu 2 rokov od dňa:

- dosiahnutia stavu genotypu ARR/ARR u všetkých oviec na hospodárstve, alebo
- keď bola na hospodárstve posledná ovca, alebo
- keď všetky barany na hospodárstve vykázali genotyp ARR/ARR a všetky bahnice boli nositeľkami aspoň jednej alely ARR a žiadnej VRQ a ARQ/ARQ, alebo
- v prípade kôz: dňa začiatku intenzívneho monitoringu na TSE. To znamená od dňa keď sa na hospodárstve začali vyšetřovať všetky zdravo zabité ako aj uhynuté kozy nad 18 mesiacov.

d) Počas celého obdobia nariadených opatrení, keď je hospodárstvo pod veterinárnym dohľadom podliehajú všetky zvieratá (ovce aj kozy) nad 18 mesiacov intenzívnemu monitoringu TSE. To znamená, že všetky zdravo zabité ako aj uhynuté zvieratá nad 18 mesiacov musia byť vyšetřené na TSE. Zvieratá určené na zabitie na bitúnku musia byť zabité na území Slovenskej republiky.

ŠVPS SR vydala zákaz skrmovania živočíšnej múčky zo zdravých zvierat pre všetky potravinové zvieratá od 1.5.2004.

5.1.4 Ďalšie epizootologické šetrenie

Po potvrdení výskytu TSE budú vykonané ďalšie epizootologické šetrenia v hospodárstvach, ktoré súvisia s pozitívnym zvieratom, aby sa zabezpečilo prijatie vhodných opatrení vo všetkých ostatných hospodárstvach, v ktorých zvieratá mohli byť vystavené pôvodcovi

choroby TSE. Ďalšie epizootologické šetrenia musia byť vykonané aj pri každom ďalšom potvrdenom prípade TSE u zvierat'a už v infikovanom hospodárstve.

5.1.5 Čistenie a dezinfekcia

Čistenie a dezinfekcia sa musia začať hneď ak sa usmrtia určené zvieratá a po ich odstránení z hospodárstva. Veterinárny inšpektor nariadi tieto činnosti v hospodárstve a následne vykoná úradnú kontrolu nad dodržaním nariadených opatrení vo všetkých fázach operácií čistenia a dezinfekcie.

5.1.6 Sledovanie premiestňovania

V celej SR sa používa štandardizovaný systém možného sledovania na základe povinných hlásení do systému CEHZ a vystavovania sprievodných dokladov na premiestnenie zvierat príslušnou RVPS.

6 Opatrenia pri potvrdení TSE na bitúnku

Pri potvrdení TSE RVPS nariadi opatrenia pre prevádzkovateľa potravinárskeho podniku (ďalej len „PPP“) v zmysle § 8 ods. 3 písm. e) zákona č. 39/2007 Z. z. a podľa prílohy VII nariadenia č. 999/2001:

- nariadi likvidáciu všetkých živočíšnych produktov, vrátane kože, kopýt, vnútorností zo zvierat, u ktorých bola potvrdená TSE, ktoré boli pozastavené do doručenia výsledkov laboratórneho vyšetrenia
- nariadi likvidáciu živočíšnych produktov vrátane kože z jedného zvierat'a pred a dvoch zvierat nasledujúcich po pozitívnom kuse na BSE
- nariadi ich likvidáciu v schválenom spracovateľskom závode na spracovanie materiálu kategórie 1
- nariadi očistu a dezinfekcie priestorov a zariadení kde boli živočíšne vedľajšie produkty (ďalej len „ŽVP“) z pozitívneho zvierat'a skladované alebo bolo s nimi manipulované
- podľa okolností a podmienok môže RVPS v rámci opatrení nariadiť aj iné nevyhnutné opatrenia.

7. Laboratórna diagnostika

Vyšetrenie vzoriek v rámci monitoringu TSE vykonáva NRL TSE. Úradné vzorky sa vyšetrujú podľa prílohy č. X nariadenia (ES) č. 999/2001 v ktorej sú stanovené pravidlá pre odoberanie vzoriek a laboratórne skúšky.

7.1 Pre vyšetrenie vzoriek na TSE je možné použiť len metódy a testy podľa prílohy X nariadenia č. 999/2001/ES

NRL TSE vedie databázu, ktorá obsahuje nasledovné informácie:

- a) registračné čísla všetkých hospodárstiev (fariem) zaradených do programu (CEHZ) s uvedením plemena a počtu zvierat,
- b) identifikačné čísla individuálnych zvierat, od ktorých bola odobratá vzorka,
- c) výsledky laboratórných testov na TSE.

NRL TSE je zodpovedný za národnú databázu vykonaných genotypizácií. Poskytuje údaje o vykonaných testov ŠVPS SR a EÚ v zmysle nariadenia (ES) č. 1974/2005.

Vyšetrenie vzoriek na genotypizáciu vykonáva NRL TSE a Štátny veterinárny a potravinový ústav Dolný Kubín.

7.2 Oznamovanie a potvrdenie laboratórnych výsledkov vyšetrení

Negatívny výsledok vyšetrenia laboratórium oznámi príslušnej RVPS v písomnej forme, telefonicky, faxom alebo mailom.

Dubiózny alebo pozitívny výsledok vyšetrenia na TSE získaný ktoroukoľvek schválenou metódou nahlási laboratórium okamžite na príslušnú RVPS, ktorá odobrala a odoslala vzorku a na ŠVPS SR (telefónom, faxom, e-mailom).

Každý dubiózny alebo pozitívny výsledok vyšetrenia TSE musí byť pred definitívnym rozhodnutím potvrdený vyšetrením vzorky v NRL TSE. NRL TSE výsledok vyšetrenia oznámi príslušnej RVPS, ktorá odoslala vzorku, ŠVPS SR.

7.3 Nakladanie s vedľajšími živočíšnymi produktmi

V zmysle nariadenia nariadením č. 1069/2009/ES musia byť všetky VŽP bezpečne likvidované stanoveným spôsobom.

Vzorky CNS musia byť uschované do doby zistenia výsledkov vyšetrenia. V prípade negatívneho výsledku je biologický materiál separovaný a likvidovaný v určenom spracovateľskom závode ako špecifický rizikový materiál (ďalej len „ŠRM“). Pozitívny biologický materiál je likvidovaný spálením za stanovených podmienok. Jednorazové pracovné pomôcky, plastový materiál a ochranné oblečenie sú likvidované spálením.

Nádobky obsahujúce vzorky biologického materiálu sú inaktivované v autokláve pri teplote 134°C po dobu min. 20 minút a následne spálené. Tekutý odpad musí byť odoberaný do zvláštnych nádob a dekontaminovaný 1 M hydroxidom sodným (40g NaOH/ 1000 ml H₂O) po dobu 2 hodín. Všetky chemikálie a dezinfekčné prostriedky musia byť odstraňované podľa schváleného programu odpadového hospodárstva v zmysle zákona č. 223/2001 o odpadoch.

8. Dezinfekcia

Na dezinfekciu sa použijú registrované prípravky schválené ŠVPS SR pre tento účel.

9. Zrušenie nariadených opatrení

V prípade keď boli splnené všetky nariadené opatrenia z dôvodu podozrenia, alebo výskytu choroby TSE, RVPS vydá potvrdenie o splnení a následne zruší nariadené opatrenia v zmysle zákona 39/2007 Z. z.

10. Archivácia záznamov

1. RVPS uchováva po dobu siedmich rokov evidenciu a výsledky o:

- počte, druhoch a kategorizácii zvierat, podliehajúcich obmedzeniam premiestňovania
- počte a výsledkoch klinických a epizootologických šetrení
- počte a výsledkoch laboratórnych vyšetrení
- počte, identite a pôvode zvierat, od ktorých boli odobraté vzorky v rámci programov monitoringu a aj údaje o veku, plemene a anamnéze

- genotypizácii oviec na vnímavosť alebo rezistenciu scrapie,
- počte brakovaných oviec z dôvodu chronického chradnutia, vek, klinické príznaky každého laboratórne vyšetreného zvierat'a,
- nariadené opatrenia,
- dokumenty o preprave zvierat (sprievodné doklady).

2. NRL TSE poverené vyšetrovaním musí sedem rokov uchovávať všetky záznamy vyšetrení v samostatných pracovných knihách, obzvlášť laboratórne protokoly (pracovné zošity), parafínové bločky a fotografie metódy Western blot.

11. Informácie a údaje

- Skupina odborníkov zhromažďuje všetky informácie o epidemiologickom šetrení a poskytuje ich regionálne centru a národnému centru.

V prípade, že existuje riziko TSE zasahujúce na územie iného členského štátu, národné centrum informuje o výskyte TSE kompetentnú autoritu príslušného členského štátu.

- Informácie a údaje na regionálnej úrovni zhromažďuje a vyhodnocuje každý epizootologický tím v regionálnom centre podľa úloh a správy sa predkladajú vedúcemu regionálneho centra a ktorý zodpovedná za:

- prípravu informácií médiám
- prípravu info faxov
- organizáciu stretnutí – súkromní veterinárni lekári, chovatelia, spotrebitelia
- organizáciu denných porád, diskusií na úrovni regionálneho centra.

Vedúci regionálneho centra je zodpovedný za denné správy zasielané do národného centra o novom vývoji v oblasti.

Centrá pre tlmenie chorôb

Zloženie

Vedúci centra

Tímy

- epizootologický
- administratívny
- eradikačný
- kontrolný

Epizootologický tím:

základné úlohy:

- zaznamenávanie faktov
- klinické vyšetrenie
- epizootologické šetrenie
- príprava podrobnej správy o epizootologickej situácii
- zhodnotenie epidemiologických údajov
- návrh opatrení

Administratívny tím:

základné úlohy:

- administratívne vymedzenie hospodárstva
- zaznamenávanie údajov o zvieratách
- vydávanie opatrení, písomností a tlačív, ich evidencia a zakladanie

Eradikačný tím:

základné úlohy:

- oceňovanie zvierat
- usmrtenie zvierat
- odber vzoriek
- odstránenia zvierat, krmiva a materiálov
- čistenie a dezinfekcia zariadení a priestorov
- kontrola dezinfekcie

Kontrolný tím:

základné úlohy:

- kontrola dodržiavania nariadených opatrení

Vybavenie centier pre tlmenie chorôb.

Centrá dočasne zriadené pri RVPS majú k dispozícii:

- fotokopírka, scanner, fax, PC, mobilné pripojenie na internet, notebook a pod.
- telefónne a faxové spojenie, PC, aspoň jedna linka vyhradená pre komunikáciu s národným centrom
- systém zakladania údajov -elektronické spracovávanie
- mapy územia spádovej oblasti
- ochranné odevy
- dezinfekčné prípravky, detergenčné prípravky a mydlá
- pitevné a vzorkovacie súpravy, odberové súpravy materiálu k vyšetreniu

Vybavenie veterinárneho inšpektora vykonávajúceho šetrenie v hospodárstve s prípadom TSE.

Veterinárny inšpektor musí mať so sebou vybavenie

- Vzorkovacie lyžičky – pre HD, pre ovce , kozy
- Vzorkovnice
- Etikety
- Žiadanky
- Igelitové vrecká
- Pero, fix
- Chirurgické nožnice, nôž
- Pomôcky na fixáciu zvierat
- Prípravok na usmrtenie zviera (T-61)

- Prípravok na ukl'udnenie zvierat'a/zvierat (napríklad Rometar)
- Ihly, striekačky
- Prenosné chladničky s chladiacimi vložkami
- Pracovné oblečenie a ochranné prostriedky (ochranný štít, respirátor)